

# Čistička vzduchu Airbi GUARD



## Návod na obsluhu

(verzia 1.0)



Pred použitím tohto prístroja si dôkladne prečítajte návod na obsluhu!

## Dôležité bezpečnostné pokyny

---

Pred prvým použitím prístroja si dôkladne prečítajte tento návod na obsluhu a odložte ho pre prípad, že by ste ho v budúcnosti potrebovali. V prípade potreby ho odovzdajte ďalšiemu majiteľovi.

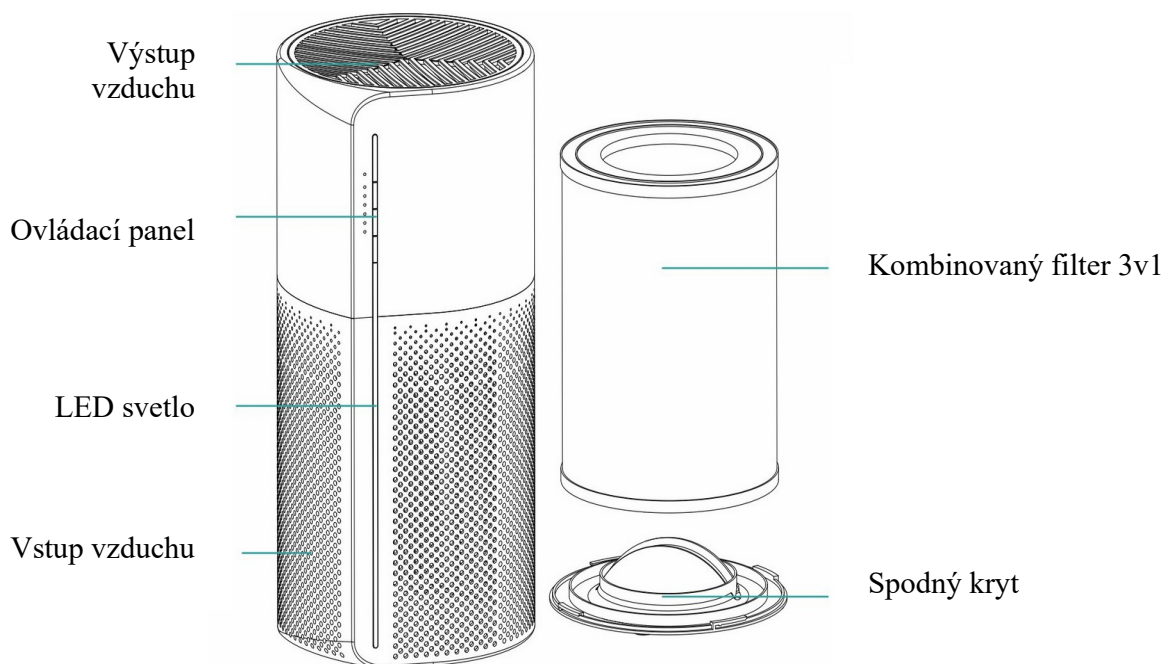
- Tento prístroj je určený výhradne na použitie v domácnosti a na účely popisované v tomto návode. Neoprávnené použitie a technické úpravy prístroja môžu viesť k ohrozeniu života a zdravia.
- Tento prístroj môžu používať deti vo veku od 10 rokov a osoby so zníženými fyzickými, zmyslovými alebo mentálnymi schopnosťami alebo s nedostatkom skúseností a vedomostí, ak sú pod dozorom alebo im bolo vysvetlené, ako bezpečne používať tento prístroj, a pochopili možné riziká. Deti sa s prístrojom nesmú hrať. Deti nesmú prístroj čistiť a udržiavať bez dozoru.
- Po rozbalení skontrolujte, či sa zariadenie počas prepravy nepoškodilo. Ak si všimnete akékoľvek poškodenie, čo najskôr sa obráťte na svojho predajcu. Obal vám odporúčame si odložiť na prípadné budúce použitie.
- Pred použitím skontrolujte, či parametre prístroja (elektrické napätie a pod.) zodpovedajú miestnym podmienkam.
- Prístroj používajte pri teplotách od 10 °C do 30 °C. Nepoužívajte vonku.
- Prístroj umiestnite do vzdialenosti aspoň 1 meter od TV prijímača alebo rádia. Odporúča sa prístroj položiť na rovnú podlahu v miestnosti.
- Prístroj nepokladajte do blízkosti zdroja tepla. Napájací kábel nevystavujte priamemu teplu (napríklad rozpálený varič, otvorený oheň, zohriata žehlička alebo ohrievač). Napájací kábel chráňte pred kontaktom s olejom.
- Prístroj položte vždy na pevný a rovný vodorovný povrch. Z oboch bočných strán a zozadu by mal byť voľný priestor aspoň 20 cm, zhora aspoň 30 cm.
- Na prístroj nič nepokladajte a neblokujte prívod ani vývod vzduchu.
- Pred použitím prístroja skontrolujte, či napájací adaptér alebo napájací kábel nie sú poškodené. Ak je kábel poškodený, nepoužívajte ho.
- Ak je napájací kábel poškodený, v záujme predchádzania rizikám ho nechajte vymeniť výrobcovi alebo v servise autorizovanom výrobcom, či u kvalifikovanej osoby.
- Pred akoukoľvek manipuláciou (napr. pred čistením a údržbou filtrov) prístroj vypnite a vytiahnite z elektrickej zásuvky.
- Prístroj počas prevádzky nezdvíhajte a nepresúvajte.
- Nedotýkajte sa napájacieho kábla mokрыmi rukami, mohlo by dôjsť k úrazu elektrickým prúdom.
- Do medzery vývodu vzduchu nestrkajte prsty ani kovové predmety, mohlo by dôjsť k úrazu elektrickým prúdom.
- Dávajte pozor, aby do prístroja nevnikla voda, horľavé látky alebo iné kvapaliny, mohli by spôsobiť úraz elektrickým prúdom alebo požiar.
- Tento prístroj nie je navrhnutý na každodenné používanie v úlohe ventilátora, odstraňovača prachu alebo kuchynského digestora.
- Prístroj nepoužívajte na príliš vlhkých alebo horúcich miestach.
- Prístroj nepoužívajte v prostredí, kde sú rozptýlené látky na aromaterapiu.
- Prístroj skladujte na suchom mieste, kam nemajú prístup deti (prístroj zabaľte).
- Výrobca nezodpovedá za poškodenie spôsobené nesprávnym používaním prístroja.

## Obsah balenia

---

- čistička vzduchu
- kombinovaný filter (3v1)
- návod na použitie

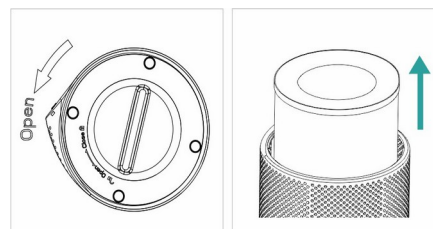
## Popis prístroja



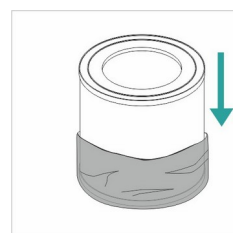
## Pred prvým použitím

1 Otvorte spodný kryt prístroja pootočením proti smeru hodinových ručičiek.

2 Vytiahnite filter z prístroja.

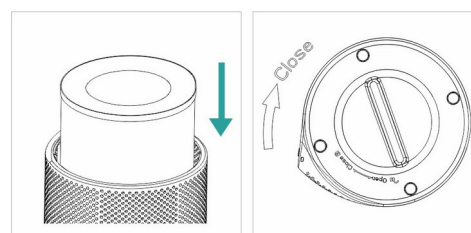


3. Odstráňte obalový materiál z filtra



4. Vráťte filter na pôvodné miesto

5. Zavrite spodný kryt prístroja pootočením v smere hodinových ručičiek.



## Popis ovládania

---



Tlačidlo zapnutia/vypnutia

L-H-A

Tlačidlo pre zmenu pracovného režimu (L – nízky výkon, H- vysoký výkon, A – automatický výkon)

2H-4H-8H

Tlačidlo pre nastavenie časovača



Tlačidlo pre nastavenie LED osvetlenia

## Prevádzka prístroja

---

Po pripojení adaptéra k prístroju a následne do elektrickej siete zaznie krátky zvukový signál, rozsvieti sa na 1 sekundu modré LED podsvietenie a diódy pri všetkých tlačidlách.

### Tlačidlo zapnutia/vypnutia

Stlačením tlačidla prístroj zapnete. Pri prvom spustení sa zariadenie spustí v detekčnom režime (platí aj po spustení po výpadku el. prúdu či opätovnom pripojení do el. zásuvky). V tomto režime vnútorný senzor testuje okolité ovzdušie (LED podsvietenie mení plynule svoju farbu) a na prístroji je nastavený nízky výkon ventilátora. Po uplynutí 30 sekúnd už LED podsvietenie indikuje aktuálnu kvalitu ovzdušia vid'. odstavec *Indikácia kvality ovzdušia*. Ďalším stlačením tlačidla sa zariadenie vypne. Pri opätovnom zapnutí sa zariadenie automaticky spustí v poslednom režime, pri ktorom bolo naposledy vypnuté.

### Tlačidlo pracovného režimu

Pomocou tlačidla je možné meniť rýchlosť ventilátora – nízka (L), vysoká (H) a automatická (A). Zvolený režim indikuje LED dióda pri písmenách L, H, A. V automatickom režime je rýchlosť ventilátora závislá na kvalite okolitého ovzdušia. Keď je kvalita ovzdušia zlá, LED svetlo je červenej farby a ventilátor je nastavený na vysoký výkon. Keď je kvalita ovzdušia priemerná, LED svetlo je oranžovej farby a ventilátor je nastavený na stredný výkon. Keď je ovzdušie dobré, LED svetlo je modrej farby a ventilátor je nastavený na nízky výkon.

### Tlačidlo časovača

Na prístroji je možné nastaviť dobu, počas ktorej má byť prístroj v prevádzke a to na 2, 4 alebo 8 hodín. Opakovaným stlačením tlačidla časovača si užívateľ môže nastaviť časovač na dobu, počas ktorej chce mať prístroj zapnutý a v prevádzke. Nastavená doba je vtedy zobrazená pomocou LED diódy na ovládacom paneli. Pokiaľ nie je časovač aktívny, nesvieti žiadna LED dióda časovača.

### Tlačidlo LED osvetlenia

Stlačením tlačidla je možné LED osvetlenie stlmiť. Ďalším stlačením ho je možné vypnúť a ďalším stlačením sa osvetlenie opäť zapne.

### Indikácia kvality ovzdušia

Kvalita ovzdušia je zisťovaná pomocou zabudovaného senzora. Farba LED podsvietenia informuje užívateľa o kvalite ovzdušia v okolí prístroja. Modrá farba znamená dobré ovzdušie, oranžová zhoršené podmienky a červená indikuje zlú kvalitu.

## Údržba prístroja

---

**Kombinovaný filter** (odporúčame vykonávať každé 2 mesiace)

1. Prach na filtri je možné vysať vysávačom.
2. Filter umiestnite na dobre vetrané miesto, aby došlo k odstráneniu zápachu, neumiestňujte ho na priame slnko.
3. V žiadnom prípade nepoužívajte vodu pri čistení filtra.

### Tipy

- Pred čistením a údržbou odpojte prístroj zo siete.
- Ak prístroj neplánujete dlhšiu dobu používať, odpojte ho zo siete.
- Životnosť filtrov závisí od miesta a spôsobu používania (napr. rodina s fajčiarmi alebo veľmi znečistené miesta) a môže sa skratiť. Filtre meňte včas.
- Na čistenie prístroja nepoužívajte agresívne koncentrované čistiace prostriedky.
- Prístroj pracuje potichu, avšak nie úplne bez hluku. Hluk nižší než 55 dB nie je považovaný za chybu.

## Filtračný systém

---

1. **Predfilter:** bráni najväčším nečistotám na vstupe do filtračného systému zariadenia. Chráni ďalšie filtre a predlžuje ich životnosť. Je schopný zachytávať väčšie nečistoty ako sú chlpy, vlasy, pele atď. Nie je nutné ho pravidelne meniť, je umývateľný.
2. **Uhlíkový filter:** likviduje rôzne pachy ako je napr. formaldehyd. Tento bezfarebný plyn so silným zápachom je často považovaný za najnebezpečnejšiu škodlivinu v interiéroch bytov nakoľko spôsobuje dráždenie sliznice horných dýchacích ciest a spojiviek.
3. **HEPA filter:** má schopnosť zachytávať častice s priemerom 0,1 mikrónov s účinnosťou viac ako 99.9%, a tak odstraňuje zo vzduchu prach, pele, dym, zvieracie alergény a spóry plesní.

## Výmena filtra

---

Zariadenie je vybavené indikáciou výmeny filtra. Táto funkcia je nastavená na 2200 hodín prevádzky. Po uplynutí tejto doby sa rozblíka LED osvetlenie červenou farbou. V takejto situácii prosím vymeňte kombinovaný filter. Stlačením a podržaním tlačidla pre zapnutie/vypnutie prístroja na 7 sekúnd dôjde k vynulovaniu doby prevádzky na prístroji.

1. Otvorte spodný kryt prístroja pootočením proti smeru hodinových ručičiek.
2. Vytiahnite filter z prístroja.
3. Vložte nový filter bez obalového materiálu.
4. Zavrite spodný kryt prístroja pootočením v smere hodinových ručičiek.

## Riešenie problémov

Problém	Riešenie
Zariadenie nejde zapnúť a nereaguje na stlačenie žiadneho	<ul style="list-style-type: none"> <li>• Preverte napájací kábel, či je zapojený do zásuvky.</li> </ul>

tlačidla.	
Okolité vzduch je znečistený, ale prístroj signalizuje dobré ovzdušie (modrá farba).	<ul style="list-style-type: none"> <li>• Senzor kvality ovzdušia je znečistený, je nutné ho vyčistiť (napr. pomocou vysávača).</li> </ul>
Divné zvuky počas prevádzky.	<ul style="list-style-type: none"> <li>• Preverte či nemáte filter v ochrannom obale.</li> <li>• Preverte či nie je niečím blokovaný vstup/výstup filtra.</li> </ul>
Divný zápach z prístroja.	<ul style="list-style-type: none"> <li>• Filter je znečistený, je potrebné ho vymeniť za nový.</li> </ul>
Prístroj pracuje dlho, ale kvalita ovzdušia sa nezlepšila.	<ul style="list-style-type: none"> <li>• Preverte či nemáte filter v ochrannom obale.</li> <li>• Preverte či nie je v blízkosti aktívny nejaký zdroj znečistenia.</li> </ul>

**Upozornenie: Pokiaľ by ani jedno z vyššie uvedených opatrení závalu neodstránilo, kontaktujte v každom prípade servis určený distribútorom. Nikdy se nesnažte prístroj opravovať sami!**

## Technické parametre

Menovité napätie	Vstup 220-240 V, 50/60 Hz, Výstup 24V 1,2A
Príkonnosť	23 W
Hlučnosť	<55 dB (A)
Prietok vzduchu	120 m <sup>3</sup> /h
Max. plocha miestnosti	16 m <sup>2</sup>
Rozmery	195 x 195 x 388 mm
Hmotnosť	2 kg

## Likvidácia zariadenia (z hľadiska ochrany životného prostredia)

Európska smernica o odpadoch z elektrických a elektronických zariadení (WEEE) 2012/19/ES vyžaduje, aby sa staré elektrické spotrebiče pre domácnosť nelikvidovali spolu s bežným komunálnym odpadom. V záujme optimalizácie obnovy a recyklácie materiálov, ktoré obsahujú, a zníženia vplyvu na ľudské zdravie a životné prostredie, sa musia staré zariadenia likvidovať oddelene. Prekrížený symbol odpadkového koša na kolieskach uvedený na výrobku pripomína vašu povinnosť oddelenej likvidácie prístroja. Viac informácií o správnej likvidácii starých zariadení sa spotrebiteľia dozvedia od miestnych úradov alebo predajcu.



Tento výrobok vyhovuje základným požiadavkám a ďalším príslušným ustanoveniam smernice EMC 2014/30/EÚ. Zariadenie bolo schválené na použitie v krajinách EÚ, a preto sa na ňom nachádza symbol CE. Všetky potrebné dokumenty sú dostupné u dovozcu.

Zmeny technických parametrov, vlastností a chyby tlače v návode na obsluhu vyhradené.

Adresa EU dovozcu:  
 Bibetus s.r.o.  
 Loosova 262/1  
 Brno 638 00  
 Česká republika  
 E-mail: info@bibetus.cz